



Zilveren
Kruis



ZORG
KANTOOR



**De verblijfsduur van V&V-klienten in intramurale instellingen
Inzichten vanuit data van Zilveren Kruis Zorgkantoor**

November 2023

Inhoudsopgave

1. Inleiding
2. Ontwikkelingen van de huidige populatie in zorg
3. Verblijfsduur van klanten die uit zorg zijn
4. Verwachting van de ontwikkeling van de verblijfsduur
5. Conclusies



Inzicht in de verblijfsduur maakt het voor ons mogelijk om een toekomstbestendige inkoopstrategie te realiseren

Wij doen vanuit verschillende perspectieven onderzoek naar de verblijfsduur, zodat wij passend zorgaanbod voor onze klanten kunnen blijven inkopen



Ontwikkelingen van de huidige populatie in zorg



Verblijfsduur van klanten die uit zorg zijn



Verwachtingen rond de verdere ontwikkeling van de verblijfsduur

U leest hierna de belangrijkste conclusies van het onderzoek

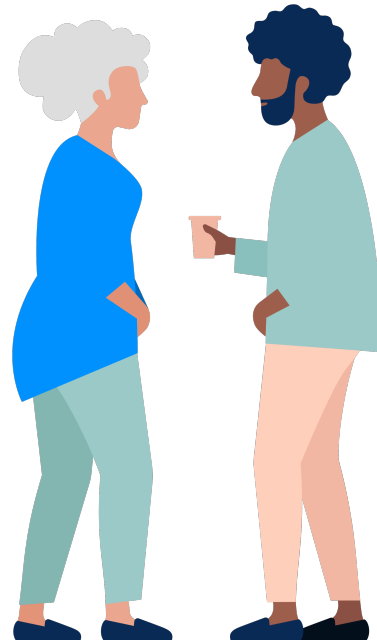
Afbakening van het onderzoek

- Klanten met een V&V-indicatie
- Klanten die gebruik maken van intramurale zorg
- Klanten met een 4VV t/m 10VV indicatie (exclusief klanten met alleen 9BVV)

Brondata die gebruikt is voor het onderzoek

Declaratiedata

- Goedgekeurde AW319-data
- 10 Zorgkantorregio's van 01-01-2015 tot en met 01-08-2023
- 11^e zorgkantorregio Friesland vanaf 01-01-2020



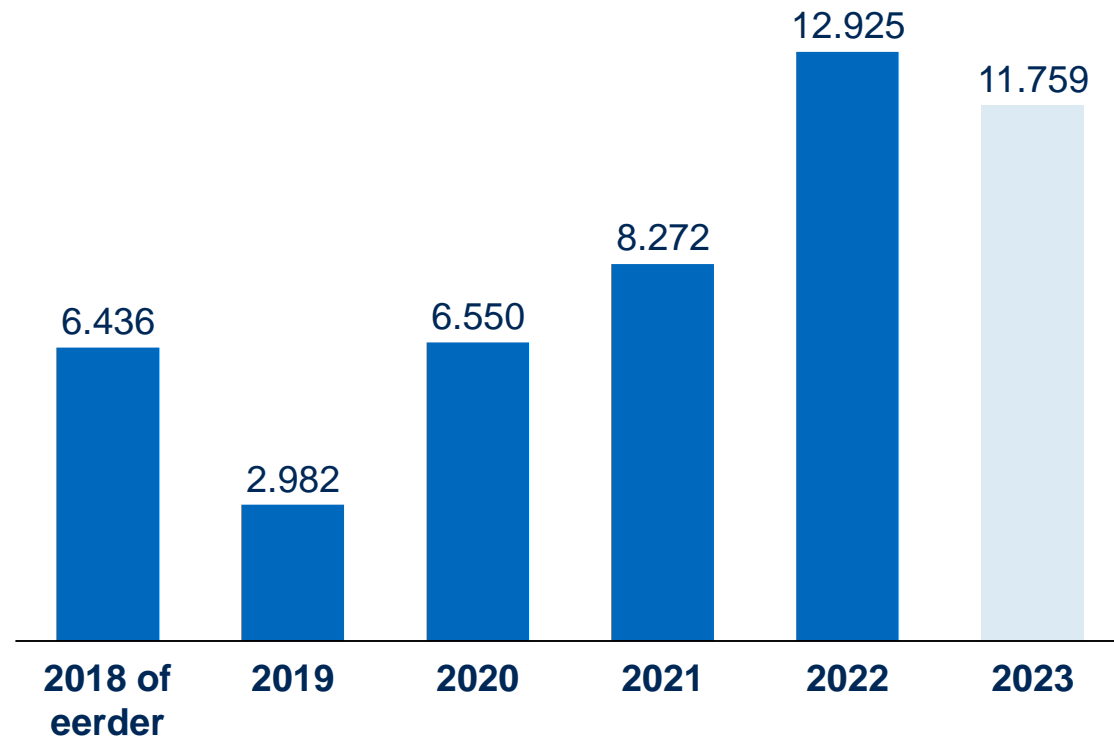
Inhoudsopgave

1. Inleiding
2. **Ontwikkelingen van de huidige populatie in zorg**
3. Verblijfsduur van klanten die uit zorg zijn
4. Verwachting van de ontwikkeling van de verblijfsduur
5. Conclusies



Huidige klanten zijn over het algemeen voor een langere periode woonachtig in een intramurale V&V-instelling

Startjaar van de intramurale zorg van alle huidige klanten met een hoog ZZP
[Aantal klanten, 2015 – augustus 2023]



Van de ruim 48.000 klanten die nu in zorg zijn is bijna de helft langer dan 2 jaar in zorg. 13% is langer dan 5 jaar in zorg. Gemiddeld zijn de huidige klanten 2,2 jaar in zorg

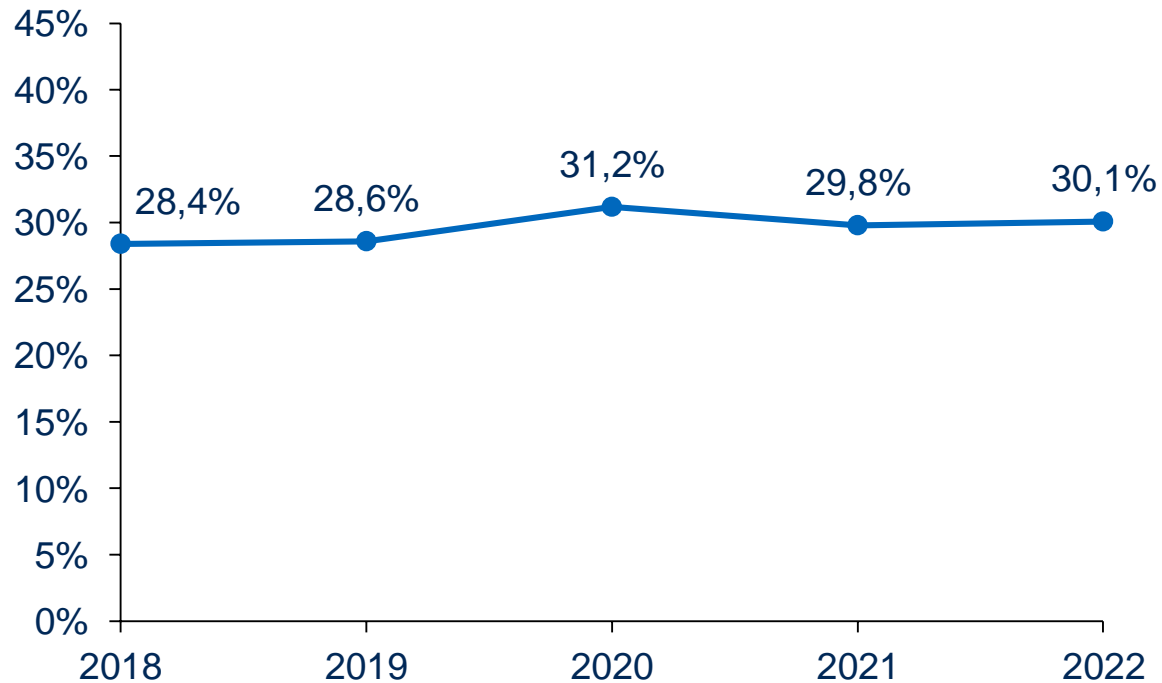
1) 2023 is nog niet volledig: data tot augustus

Zilveren Kruis | Verblijfsduur intramurale VV zorg (augustus 2023)
Sinds 2020 telt Friesland ook mee in de data

De mutatiegraad blijft nagenoeg gelijk in de afgelopen jaren, dit duidt op een gelijkblijvende verblijfsduur

Mutatiegraad van het aantal klanten in zorg

[% klanten dat overlijdt t.o.v. totaal aantal klanten, 2018 - 2022]



Per jaar overlijdt ongeveer 3 op de 10 klanten. Deze mutatiegraad is ongeveer stabiel

Inhoudsopgave

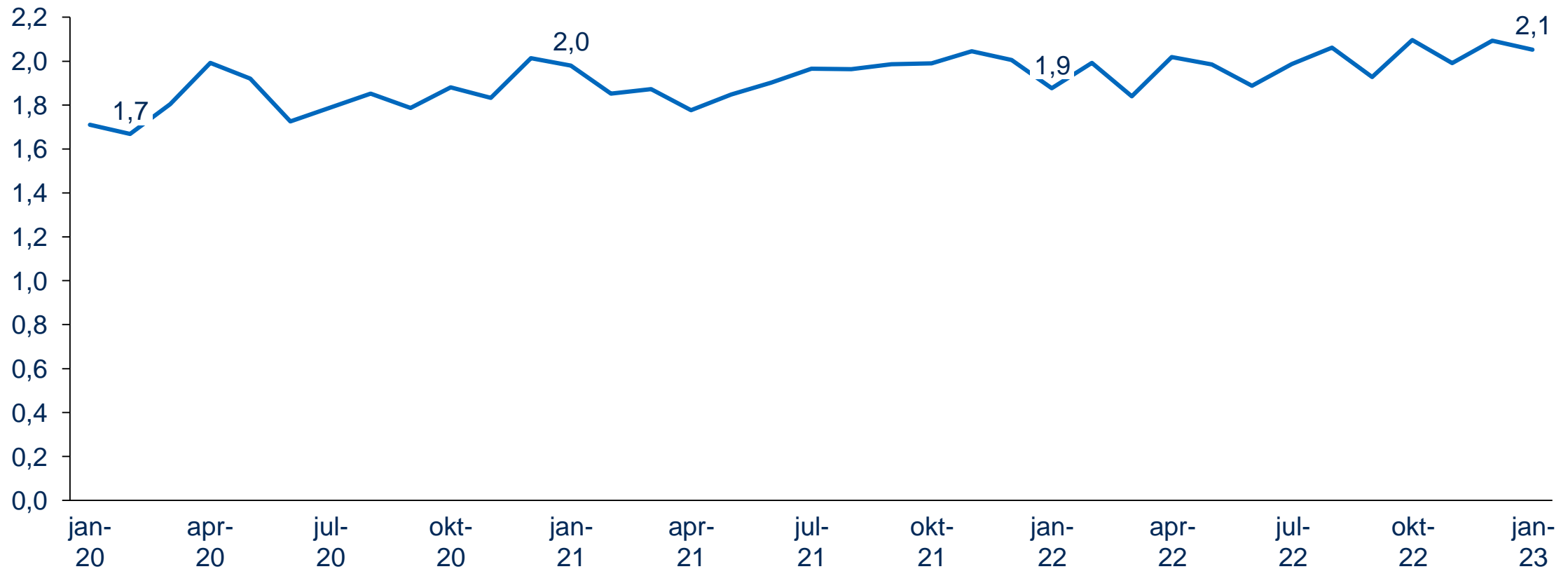
1. Inleiding
2. Ontwikkelingen van de huidige populatie in zorg
- 3. Verblijfsduur van klanten die uit zorg zijn**
4. Verwachting van de ontwikkeling van de verblijfsduur
5. Conclusies



Momenteel verblijven klanten gemiddeld zo'n 2 jaar in een intramurale setting

Verblijfsduur van de klanten die in de betreffende maand uit zorg zijn gegaan

[Gemiddelde verblijfsduur in jaren, 2020 – januari 2023]

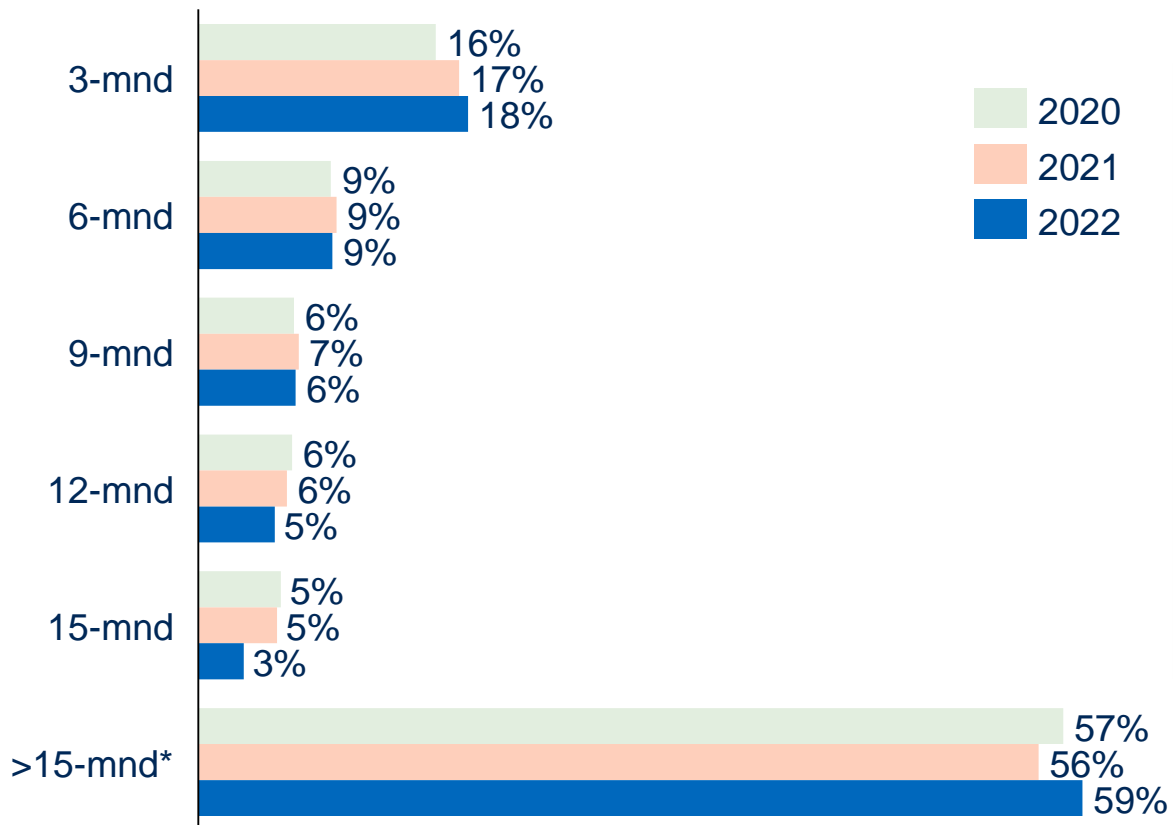


Data vanaf 2015

Zilveren Kruis | Verblijfsduur intramurale VV zorg (augustus 2023)

De meeste klanten overlijden óf kort na de opname óf blijven langdurig in zorg

Tijdsduur dat klanten in zorg zijn
[Verblijfsduur in maanden, 2020 - 2022]

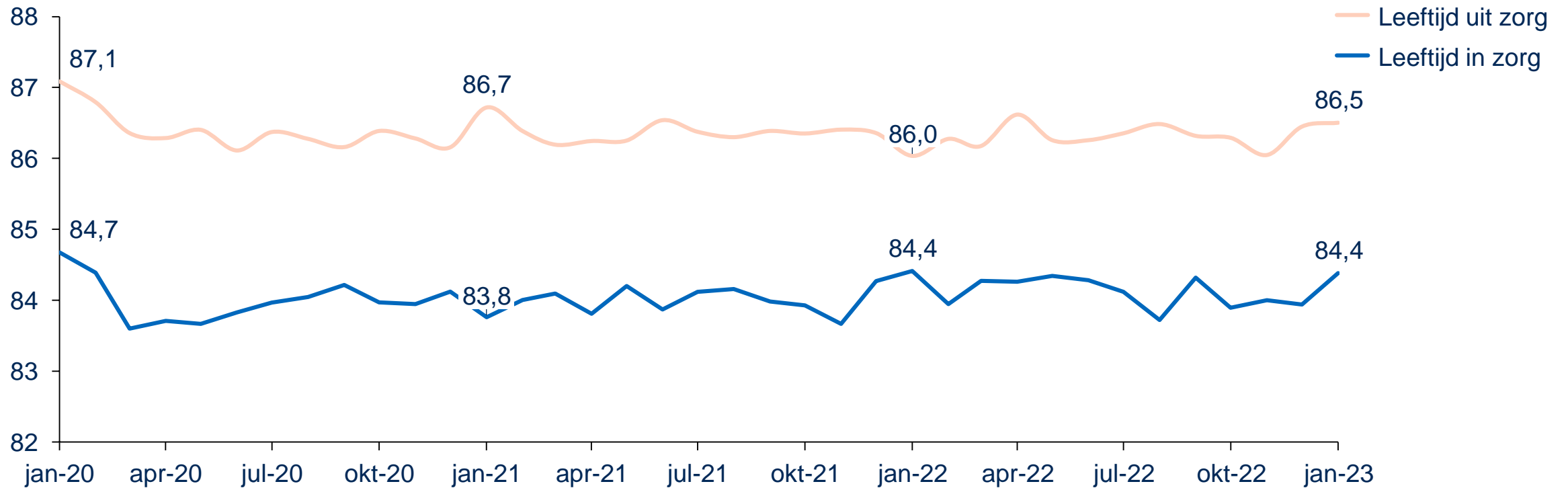


De meeste klanten overlijden kort na de opname óf blijven langdurig in zorg. Dit effect wordt sterker door de jaren heen.

*Klanten die momenteel nog zorg ontvangen zijn ook in deze categorie opgenomen
Zilveren Kruis | Verblijfsduur intramurale VV zorg (augustus 2023)
Bron: Declaratiedata Zilveren Kruis

Het verschil in leeftijd dat klanten in zorg komen en uit zorg gaan blijft stabiel over de jaren heen

Leeftijd dat klanten in en uit zorg gaan
[Gemiddelde leeftijd klant, 2020 – januari 2023]



Inhoudsopgave

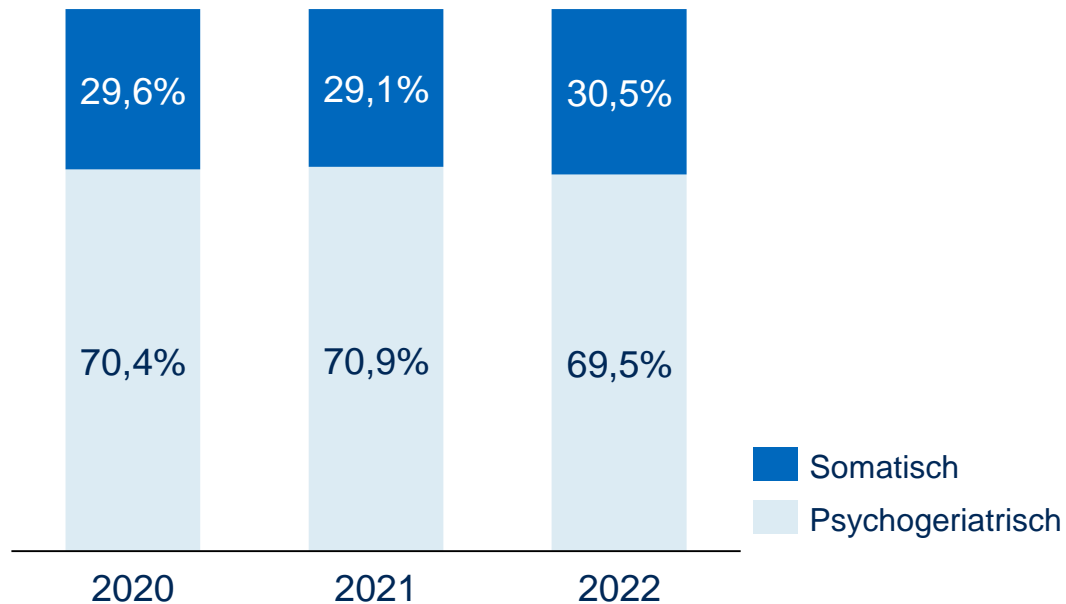
1. Inleiding
2. Ontwikkelingen van de huidige populatie in zorg
3. Verblijfsduur van klanten die uit zorg zijn
- 4. Verwachting van de ontwikkeling van de verblijfsduur**
5. Conclusies



Het overgrote deel van de klanten heeft een psychogeriatrische zorgvraag, zij verblijven gemiddeld langer in een intramurale instelling

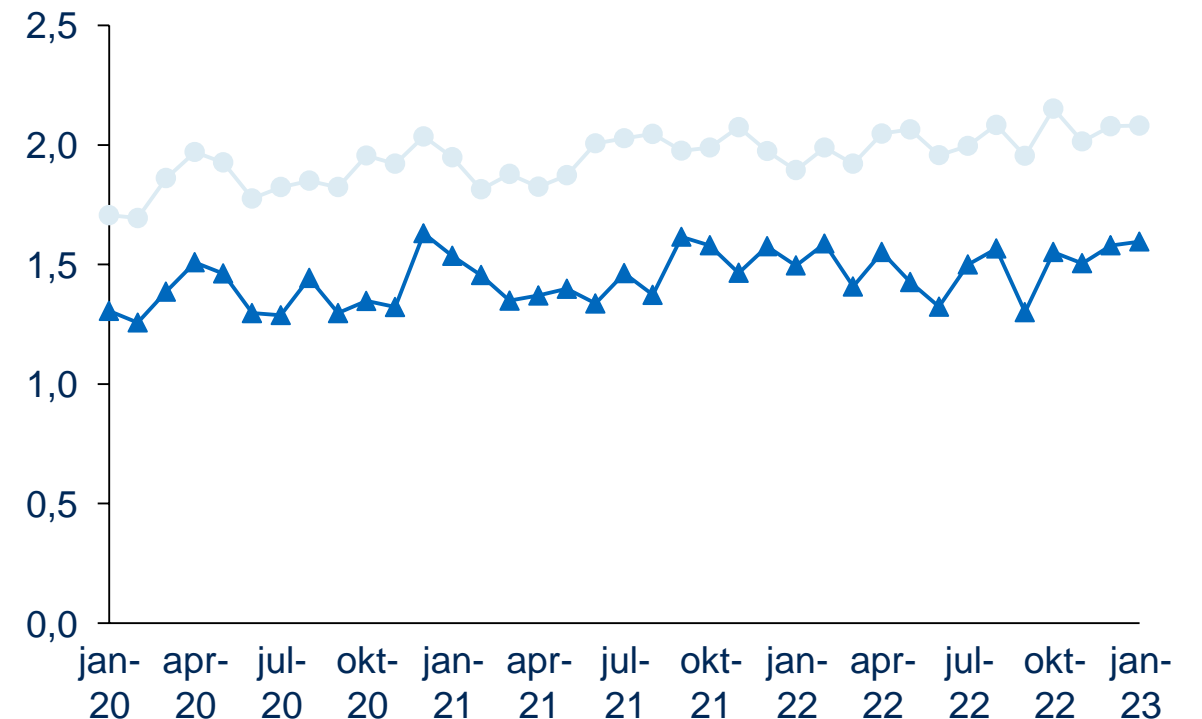
Verhouding van klanten met psychogeriatrische en somatische zorgvraag

[Verhouding aantal klanten, 2020 – 2022]



Verblijfsduur klanten met psychogeriatrische en somatische zorgvraag

[Verblijfsduur in jaren, 2020 – januari 2023]



Inhoudsopgave

1. Inleiding
2. Ontwikkelingen van de huidige populatie in zorg
3. Verblijfsduur van klanten die uit zorg zijn
4. Verwachting van de ontwikkeling van de verblijfsduur
5. **Conclusies**



De verblijfsduur lijkt te stabiliseren tussen de 2,5 en 3 jaar, momenteel is er geen reden om aan te nemen dat dit de komende jaren verandert

Conclusies van update 2021

- Deze vierde update bevestigt onze eerdere aannames over de ontwikkeling van de intramurale verblijfsduur V&V.
- Onze data wordt steeds completer waardoor wij een zuiverder beeld hebben van de gemiddelde verblijfsduur. V&V klanten verblijven over het algemeen langdurig in een intramurale setting, de afgelopen maanden was dat gemiddeld 28 maanden.
- De effecten van de COVID-19-pandemie in 2020 lijken zich te beperken tot een licht hogere uitstroom (als gevolg van overlijden) van klanten.
- Ongeveer de helft van de huidige populatie is langer dan 2 jaar in zorg, wij zien hierin geen afwijkende trend en verwachten daarom dat de huidige verblijfsduur ongeveer gelijk blijft.
- De verblijfsduur van klanten met somatische problematiek blijft korter dan de verblijfsduur van klanten met psycho-geriatrische problematiek. Dit wordt waarschijnlijk veroorzaakt doordat deze klanten langer thuis blijven wonen. Het afnemende aandeel wordt veroorzaakt doordat het absoluut aantal klanten met PG-problematiek stijgt want het aantal klanten met somatische problematiek blijft ongeveer gelijk.